

contents
índice

- 03 Foreword/Prólogo
Tasneem Salam
- 04 The artist/La artista
Alex Bahna-Philips
- 14 Paintings/Obras
- 31 Thanks/Gracias
Chelsea Davine
- 32 Chelsea Davine
Biography/Biografía

CHELSEA DAVINE
EVIDENCE OF LIFE

febrero 2009

TASNEEM GALLERY



foreword



Tasneem Gallery takes great pleasure in welcoming you to the exhibition “Evidence of Life” by Chelsea Davine.

Last year the Gallery bought you exhibitions from artists that live in places as diverse as Accra, Ghana and Jakarta, Indonesia. This year the Gallery starts with the first of three exhibitions showcasing the work of artists who are from outside of Spain but have chosen the city of Barcelona as their place to live and work.

Chelsea is a British artist, trained at the Chelsea School of Arts in London. I was first introduced to her work by a mutual friend and went to see one of her exhibitions. For me her work had an immediate visual and emotional impact, so much so, that even one month later I could visualise the paintings in my head. What also impressed me about Chelsea as an artist is the dedication she has to her craft.

We got together again, last year, to discuss the possibility of an exhibition of her work at Tasneem Gallery. Chelsea had just got back from travelling around Tanzania and showed me the photographs she had taken of wonderful old doors and windows. For her they were made all the more charming through the wear and tear of life....paint peeling to show yet another subtly hued layer beneath....wood and iron smoothed by constant use. We spoke of how, just as with human beings, inanimate objects can become more beautiful, complex and interesting with age. Hence the title of the exhibition.

A contextual background to the exhibition, and Chelsea's work as an artist, is provided in the essay by Alex Bahna-Phillips.

In these times of global upheavals and uncertainties, I hope you will agree with me that Chelsea's work, with a wonderful juxtaposition of texture and colour, is an affirmation of the beauty of life, if we know how to look for it.

prólogo

A Tasneem Gallery le complace enormemente acoger la exposición “Evidencia de Vida” de Chelsea Davine.

El año pasado la Galería expuso artistas que viven en lugares tan diferentes como Accra en Ghana y Yakarta en Indonesia. Este año empezamos con la primera de una serie de tres exposiciones que mostrarán el trabajo de artistas extranjeros que han escogido la ciudad de Barcelona para vivir y trabajar.

Chelsea es una artista británica educada en el Chelsea School of Arts de Londres. Nos conocimos a través de un amigo común y después fui a ver una de sus exposiciones. Desde el primer momento el gran impacto visual y emocional de su obra fue tan destacado, que un mes más tarde, aún podía visualizar mentalmente sus creaciones. Lo que también me impresionó de Chelsea fue la gran dedicación a su profesión.

Nos reunimos para hablar sobre la posibilidad de exponer su trabajo en la Galería Tasneem. Chelsea acababa de regresar de viaje de Tanzania y me mostró las fotografías que había tomado de puertas y ventanas maravillosas, las cuales para ella se rendían aun más sublimes por el desgaste del paso del tiempo....pintura gastada que mostraba un matiz más delicado bajo ella....madera y metal alisados por un uso constante. Charlamos acerca de cómo, del mismo modo que los seres humanos, objetos inanimados pueden devenir más bellos, complejos e interesantes con el transcurrir de los años; encontrando de este modo la fuente del título de esta exposición.

El ensayo de Alex Bahna-Phillips nos ofrece un fondo contextual sobre la obra de Chelsea.

En estos tiempos de agitación mundial e incertidumbre confío en que, como yo, encuentren en la obra de Chelsea, con su fascinante yuxtaposición de textura y color, una confirmación de la belleza de la vida, cuando se la sabe buscar.

Tasneem Salam
Barcelona, 2009

“my artwork is a manifestation of everything I come into contact with”

In an industrious studio, in the old district of Gràcia in Barcelona, a plethora of photographic images are scattered across two iron tables and pinned haphazardly to walls. Many are scribbled with text, a melange of the tangible and intangible, of colours, feelings, textures and aromas that have been collected on journeys short and long, imagined or actual: to Afghanistan, Pakistan, Tanzania or simply through day-to-day life.

Chimney smoke, burnished gold, patterns under peeling paint, broken stairs leading nowhere, the ravages of time etched onto metal, a pathway through an arid landscape

the painted sculpture

Chelsea Davine owns just two paintbrushes, they are rough heavy-duty affairs used to spread paint and then Polyfilla over canvass. Trained as a sculptor with experience as a designer, she uses materials and techniques better associated with one. On unusual bases such as steel, copper or concrete, she pours and layers, drizzles and cracks, corrodes and scrapes, and of this very physical relationship she has with her artwork, she creates three-dimensional abstracts, in which textures and colours merge and emerge with changes in the light. Although sculpture is often thought of as an 'inferior' art: as unwieldy, less adaptable and so less commercial than painting, it is the very freedom of it that attracted Chelsea, its down-to-earth sense of purpose, its liberation from the rules that govern the art market. For Chelsea, a sculptor is “a maker,” and there are many sculptors who paint, she points out. Take the colossal depiction of a rearing racehorse by George Stubbs, painted in around 1762, which hangs in London's National Gallery. Whistlejacket is splendid, startling and alive, a sculptural expression of the untamed spirit of the stallion, that made its owner no small fortune at the York races. Yet it is not the momentary passion of Whistlejacket on which Chelsea's own sculptural paintings hang, but the slow, incorrigible, transformation over time.

the workshop

Chelsea's studio opens directly onto the street. Residents wander by and peer in. The heady scent of oil paint and varnish hang in the air, along with workshop smells of cold stone and metal. She has an extraordinary view, directly opposite stands one of Antoni Gaudí's flamboyant houses. Casa Vicens, completed in 1888, is

a decorative mishmash of colourful ceramic checkers and turrets draped with creepers like a fairytale castle; yet it is a chipped concrete wall that stands forlornly in front of it, stained with rising damp and daubed with unintelligible graffiti that Chelsea points out. Works of various sizes and states of completion lie on the floor or are propped against walls. One seems to bristle a ferocious orange which then settles into a wary watchfulness. On another, a puddle of jet-black paint spreads with the quiet, deadly beauty of an oil slick. Chelsea moves between them, examining and adjusting them, as if they were interconnected parts of some giant machine. She turns one upside down so that the paint slides in another direction. She bends one to make it crack, then drizzles paint into its wounds. She pauses before another and gently but determinedly, scrapes off layers of expensive gold leaf with a knife; it showers her hair and clothes like glittering rain.

blood and gold

“In London I used concrete and grey; in Barcelona, I use steel, red and gold.”

Chelsea left London in the late 1990s and since then feels that her art has been lifted by the light and colour of Spain. She studied in the era of the Young British Artists, the brash, sometimes brilliant, BritPack. It was a time when contemporary art seemed to join the British tabloid press in its revelry in shock and scandal, when the persona of the artist, once an outcast, became celebrated as an entrepreneur. Damien Hirst, a leading member of the group, created an art that no one would want in their living room, slicing up a cow and a calf with a precision of a surgeon in *Mother and Child Divided* (1993). Tracy Emin peeled back intimate parts of her life,

annotating a tent with *Everyone I Have Ever Slept With* 1963-1995, and following up with the graphic *My Bed*, in 1999. Sarah Lucas anointed the lewd joke in *Two Fried Eggs and a Kebab* (1992). On one level it was upfront, saucy and exciting, with influential collector and promoter Charles Saatchi behind them, at a time of cavalier confidence in the financial market, the value of a selection of artists soared.

Chelsea, like many artists, however, felt that it had taken over, that serious art had become invalid. In its refusal to reveal meaning other than the superficial -which, conveniently, made it infallible to criticism- YBA art had been hijacked by the very world that it claimed to despise. Above all, it was the cleft relationship between contemporary art and the general public that troubled her most. While the art was often clever, she felt: “It's as if I were being played.” In its sneering portrayal of what it defined as 'popular culture,' art laughed at us, while we laughed at it.

“For me, that's not what it's about. I want people to feel included when they look at my work.”

back to earth

It is not controversy that Chelsea objects to, however. Of those pieces by peers that she admires she includes Mark Quinn's alarming *Self* (1991): a frozen sculpture of his own head filled with 4.5 litres of his blood, and Rachel Whiteread's *House*, that in 1993 scooped, simultaneously, the prestigious Turner Prize as the best contemporary art piece of the year, and the K Foundation prize for the worst. In that piece, Whiteread cast the interior of an East London Victorian house, which was subsequently demolished as part of the urban renewal of the area. Her ghostly homage to the private, interior rooms and, thus, the lives of its former inhabitants, imprinted in uncompromising concrete with such delicacy, impressed Chelsea, as did the work's own transience: like its host, it was subsequently destroyed.

These artists built on the creativity of an older generation who taught them and Chelsea's work maintains a strong link with this group that rose to prominence in the 1980s. Incorporating unusual materials, new formats and placing their work in specific outdoor locations, artists such as Antony Gormley and Andy Goldsworthy drew on the complex, conflictive relationship that human beings

have with our environment, enthusing their work with a gentle humour that engaged rather than enraged.

Sculptor Richard Wentworth poised an unusual array of found objects or 'ready-mades' in weird and wonderful formations. Land artists such as Gormley, who created the *Angel of the North* in 1998, blended the figurative and abstract into believable forms. Spanish sculptor Eduardo Chillida produced similarly monolithic yet flexible-looking works.

Such artists offer us meaning through new ways of appreciating the world, says Chelsea, a solution that its cynical successors dismissed. Andy Goldsworthy played on the very temporality of nature, balancing enormous rocks in precarious piles, or winding dry leaves, thorns and even icicles into extraordinary biodegradable artwork, delighting the public, but presenting a bad investment for the collector.

It inspired Chelsea to take a large block of sawn wood and delicately perch it in an iron frame so that we may count the age rings until they become impossible to see. In a recent series of paintings on the theme of *Taking a Line for a Walk*, Chelsea expressed her fascination with the well-worn pathways that humans or animals make through a wild landscape, intrigued by the way in which we meander: as if our logic was that of rivers, not of Roman roads.

the art of industry

“Seeing those massive ships in the dry docks... the machinery, the raw materials they were working with... I thought: this is what steel was meant for.”

Study fieldtrips to a coalmine in Wales, to stone quarries in Portland in Dorset and to the Spanish town of Valencia, and to former shipyard Swan Hunter in the north east of England, profoundly influenced Chelsea. In the foundry, where formidable metals become malleable through intense heat and pressure, she recalls: “the freezing cold, the colour and intense heat of the furnace, the smell of molten metal.” She wanted to bring out the whole “harmonious, elemental” process in her work: “make something beautiful and delicate out of something as uncompromising as steel, stone, copper, lead.” It is not the purity and permanence of the metal that interests Chelsea however, but its mortality. Metal becomes a canvass on which she studies the effect of time, water and oxygen: mixing diluted nitric and hydrochloric acid and using it to corrode

the protective oily skin that preserves the surface of steel, then scratching it to encourage rust. The interplay of gold and rust is a striking feature of her latest work. Other prominent pieces explode in reds and oranges, evoking the violent passion of the furnace. Elsewhere, a quieter art seems steeped in history. Nuanced browns, rich and glossy, scorched or earthy, recreate the effect of aged wood. They are recollections of a trip to Moscow, where Chelsea discovered religious icons of the Russian Orthodox Church, worn away by centuries of being held, eaten away by mould in cold, damp interiors and blackened by candle smoke. Unlike the aloofness of Catholic religious art, hung high on walls to be revered, it was as if the art itself had absorbed the many lives it had touched and that had touched it.

travel

Perhaps the most resonant theme in Chelsea's latest work is that of the journey. Her father was a former British soldier in Oman and later spent time working with NGOs in Pakistan, Afghanistan and Africa. In the 1990s, Chelsea travelled through these uncompromising landscapes along routes that it would be impossible to take now. Afghanistan, once the home of a cultured intelligentsia, has long set the scene for a destructive power struggle between external forces. She travelled along the Khyber Pass from Kabul to Peshawar in Pakistan, which took her through a spectacular landscape of craggy mountains and sheer drops. A vital and notorious trade route for legal and contraband fare, she recalls seeing Russian tanks abandoned to rust, and temples fabricated ingeniously out of tiny stones, that in an earth tremor would settle back into a slightly different form, whereas a single, solid structure would simply collapse. Last year, Chelsea travelled to Tanzania, where she discovered the same bittersweet blend of seduction and ignominy in the trade routes of spices and slaves, the clash of cultures, and the interchange of religions without conflict, where the priority of poverty may have kept the peace. There she collected new experiences, materials and took photographs. With their rough surfaces and the blend of washed-out and vibrant colours: beige, blue, purple and gold, some of Chelsea's work resembles ancient maps, where continents crash or tear away from each other; imaginary worlds conjured up by Borges perhaps, or our own world seen from an unfamiliar angle.

evidence of life

The once soaring confidence in the financial world and the art market has been profoundly shaken. With it, the age of the 'statement' in art may be passing into one where we no longer dare to commit to anything. Contemporary artists fall back on allusion, presenting their work as a remix of archive materials.

Chelsea's art, of shifting shapes, colours and moods, that combines the three-dimensional textured quality of sculpture with the subtle nuances of painting, does not judge, accuse, or borrow. It presents personal evidence of something that we all share: the past, the present and the future.

© Alex Bahna-Philips

Barcelona 2009

Alex Bahna-Philips is a journalist and art critic.
She lives and works in Barcelona.

“en mi arte queda representado todo aquello con lo que he mantenido contacto”

En un ajetreado estudio, en el popular distrito de Gràcia de Barcelona, nos encontramos una plétora de fotografías colgadas al azar por paredes y esparcidas por dos grandes mesas metálicas. En algunas observamos inscripciones, mezclas tangibles e intangibles de colores, sensaciones, texturas y aromas acumulados en viajes breves y prolongados, imaginarios y reales. Viajes por Afganistán, Pakistán, Tanzania o reflejo del simple viaje del día a día. Chimeneas humeantes, oro reluciente, dibujos que se entrevén bajo pinturas deslucidas, escaleras rotas que llevan a ninguna parte, muestras del paso del tiempo sobre metales, un simple camino en un paisaje desolado.

la escultura pintada

Chelsea Davine posee tan sólo dos pinceles. Estos son sus sufridos compañeros en la tarea de diseminar pintura y Polyfilla en los lienzos. Utiliza materiales y técnicas asociadas a su formación en la escultura aunque también revelan su experiencia como diseñadora. Tomando como base materiales poco ortodoxos como el acero, el cobre o el hormigón, Chelsea esparce y recubre, rocía y agrieta, corroe y desgasta; y es de esta relación tan física que Chelsea tiene con su arte de la que surgen sus abstractos en tres dimensiones, en los cuales las texturas y los colores convergen para emerger con los cambios de luz.

Tanto por su dimensión espacial como por su menor adaptabilidad a menudo se considera a la escultura como un arte “inferior”, ello a sí mismo la hace menos comercial. Pero precisamente la libertad que emana de estos atributos, su carácter prosaico fuera de todas las normas que rigen en el mercado del arte, es lo que atrae a Chelsea.

Para Chelsea un escultor es un “creador” y como ella misma recalca hay muchos escultores que pintan. Tomemos como ejemplo la colosal pintura de George Stubbs Whistlejacket, creada en 1762 y que cuelga en la National Gallery de Londres, en ella se plasma un caballo de carreras, pura sangre, encabritado. Whistlejacket es magnífico, vivo, prodigioso; una expresión escultural del espíritu salvaje del semental que proporcionó a su creador una muy poco despreciable fortuna en los círculos ecuestres de York.

Sin embargo no es de la pasión momentánea de Whistlejacket de la que se nutre la pintura de Chelsea sino del proceso lento pero inexorable del transcurrir del tiempo.

el taller

El estudio de Chelsea da directamente a la calle por la que los vecinos deambulan y desde la cual observan el interior del taller. En él, el olor embriagador de los óleos y el barniz se mezclan con los olores que emanan de la talla de piedras y metales. La situación es privilegiada, al otro lado del taller nos encontramos la Casa Vicens, finalizada en 1888, un desenfreno ornamental de azulejos y torreones envueltos por elementos florales que le dan un cierto aspecto de castillo encantado. En frente de ésta se encuentra un desolado muro de hormigón dañado por la humedad y cubierto por graffiti al que Chelsea señala.

Una vez dentro observamos obras en diferente estado de desarrollo apoyadas por paredes y en el suelo. En una de ellas podemos apreciar un fuerte color naranja que a primera vista parece emanar encrespado para terminar emplazándose de un modo más cauteloso. En otra vemos como un aparente charco de color negro se esparce de un modo lento y letal como una mancha de petróleo. Chelsea se mueve entre sus obras, examinándolas y ajustándolas como si éstas fuesen parte de una máquina gigante. A una le da la vuelta para que la pintura fluya en dirección opuesta. Dobra hasta agrietar otra para rocíar de pintura la herida creada en el lienzo. En otro momento se para enfrente de otra de sus creaciones y empieza a limar con un cuchillo, reposado pero decididamente, el valioso pan de oro que la recubre; arrojando el preciado polvo a modo de lluvia brillante sobre su pelo y su ropa.

blood and gold

“En Londres usaba hormigón y gris, en Barcelona uso acero, rojo y oro”

Chelsea partió de Londres a finales de los 90 y desde entonces siente que su obra ha sido influenciada por la luz y el color de España. Ella estudió en la época de los Young British Artists (Los Jóvenes Artistas Británicos), los insolentes y a veces geniales, BritPack. Fue una época en la que el arte contemporáneo se unió a la prensa tabloide de Gran Bretaña en lo que fue una jugera de shock y escándalo, en la que la figura del artista, hasta entonces un paria, se convirtió en la de un conocido empresario. Damien Hirst, miembro destacado de este grupo, creó un arte que nadie quería en su salón, al cortar por la mitad una vaca y su becerro con una precisión quirúrgica en su obra *Mother and a Child Divided* (1993), (*Madre E Hijo Divididos*). Tracey Emin hizo público partes privadas de su vida, escribiendo en una tienda de campaña todos los nombres de las personas con las que se había acostado *Everyone I Have Slept With 1963-1995*, a la que la siguió una obra aún mucho más gráfica *My Bed* en 1999. Sarah Lucas se sumó a la broma lasciva con su *Two Fried Eggs and a Kebab* (1992) (*Dos Huevos Fritos Y Un Kebab*)

Este movimiento considerado desmesurado, excitante y revelador fue arropado por el mecenazgo del coleccionista y promotor Charles Saatchi, eran tiempos de una exuberancia desmesurada en los mercados financieros y todo ello hizo que el valor de los artistas se encumbrase vertiginosamente.

Chelsea como otros artistas se sintió sobrepasada por éste, consideraba que el arte serio había pasado a ser irrelevante. En su empeño por no dar significado al arte, centrándose en la superficialidad- lo cual le hizo convenientemente infalible con la crítica- el arte de la YBA había sido apropiado por aquellos a los que despreciaba. Pero sobre todo fue la hendidura entre el arte contemporáneo y el público lo que más le preocupaba. Aunque ha menudo el arte en si era inteligente, en su interior Chelsea sentía: “Es como si se estuviera jugando conmigo”. En su mofa de lo que se conocía como “cultura popular”, el arte se reía de nosotros mientras nosotros nos reíamos de él.

“A mi modo de ver, no se trata de eso. Quiero que la gente se sienta incluida cuando observan mi arte.”

de vuelta a la tierra

No es que Chelsea se oponga a la controversia. Entre las obras de sus coetáneos que admira se encuentra el inquietante *Self* (1991) (*Yo mismo*) de Mark Quinn: una escultura de su cabeza hecha con 4.5 litros de su propia sangre. También la obra de Rachel Whiteread *House* (*Casa*) que en 1993 logró ganar simultáneamente el prestigioso premio Turner a la mejor obra de arte contemporáneo del año y el premio de la fundación K a la peor. Whiteread vació el interior de una casa victoriana en el este de Londres recubriéndola de cemento, ésta fue posteriormente demolida por una operación de regeneración urbana del barrio. Chelsea quedó muy impresionada por el homenaje fantasmagórico de las habitaciones y salas interiores al tiempo que de sus antiguos moradores. Homenaje inflexible y delicado exquisitamente reflejado en el hormigón. Todo un conjunto que como consecuencia de la destrucción del anfitrión de la obra incorpora un matiz único de transitoriedad al resultado.

Todos estos artistas se inspiran en la creatividad de una generación previa que les educó. La obra de Chelsea mantiene un fuerte vínculo con este grupo que se dio a conocer en la época de los 80. Se incorporaron materiales poco corrientes, nuevos formatos y las obras se ubicaban al aire libre. Artistas como Anthony Gormley y Andy Goldsworthy se centraron en la relación conflictiva y compleja que los humanos tienen con el medio ambiente, añadiéndole una pincelada de humor lo que dio como resultado un arte que enganchaba y que no irritaba.

El escultor Richard Wentworth construye una inusual serie de objetos “ready-made” en formaciones extrañas y prodigiosas. Entre los artistas preocupados con el lugar, entendido como una combinación entre el ámbito geográfico y el mental, se incluye a Gormley, quien creó *Angel of the North* (*Ángel del Norte*) en 1998, mezclando lo figurativo con lo abstracto para obtener como resultado unas formas más verosímiles. El escultor español Eduardo Chillida también produce obras igualmente monolíticas pero con una apariencia flexible.

Según Chelsea estos artistas nos ofrecen un significado a través de nuevos modos de apreciar el mundo que nos rodea. Una solución que sus cínicos descendientes despreciaron. Andy Goldsworthy

jugó con la intrínseca temporalidad de la naturaleza equilibrando enormes rocas en pilas precarias, curvando hojas secas, incluyendo espinas e incluso carámbanos en un genial arte biodegradable, el cual deleitaba al público pero que se adivinaba como una pésima inversión para el coleccionista.

Ello inspiró a Chelsea a tomar un gran bloque de madera cortada y colocarlo delicadamente en un marco de hierro, para que así podamos contar los anillos del tronco serrado que indican la edad del árbol, hasta que éstos se hacen invisibles a la vista. En una serie de pinturas recientes bajo el tema *Taking a Line for a Walk* (*Llevando a pasear a una línea*), Chelsea enfatiza su fascinación por los caminos, gastados por su uso, que humanos y animales tomamos en nuestros desplazamientos en los paisajes agrestes. Intrigada por el modo en el cual nos movemos cual meandros, como si nuestra lógica fuera más la de un río que la de una vía romana.

el arte de la industria

“Al ver los enormes buques en los astilleros, su maquinaria, las materias primas usadas para su construcción... pensé: para esto se creó el acero”

Fueron las diferentes visitas exploratorias a las minas de carbón en Gales, las canteras en Portland en Dorset, la ciudad de Valencia en España y a los antiguos astilleros Swan Hunter en el noreste de Inglaterra las que influenciaron profundamente a Chelsea. De sus visitas a los altos hornos recuerda vivamente: “el intenso frío, el color y el fuerte calor del horno, el olor a metal fundido...” Chelsea quería reflejar todo este proceso “armónico y elemental” en su trabajo: “crear algo bello y delicado a la vez, derivado de unos materiales tan inflexibles como el acero, la piedra, el cobre o el plomo”.

No es precisamente la pureza ni la permanencia del metal lo que interesa a Chelsea sino su mortalidad. El metal se convierte en un lienzo desde el que Chelsea estudia los efectos del paso del tiempo, los efectos del agua y el oxígeno sobre él. Mezclando ácidos nítrico e hidrocórico en estado líquido y usando el resultado para corroer la fina capa de piel protectora en el acero para proceder a rasarlo

acelerando de este modo el proceso de oxidación. La interacción entre el oro y la herrumbre es un rasgo crucial en sus últimas obras. En otras obras destacadas encontramos una explosión de tonos rojos y naranjas que evocan la violenta pasión de la fundición.

Distintos a los trabajos mencionados en el párrafo anterior, encontramos otras obras que reflejan el paso del tiempo y la historia. Los matices marrones ricos y tersos, arcillosos y chamuscados, parecen recrear los efectos del paso del tiempo en la madera. Todos ellos son recuerdos de un viaje de Chelsea a Moscú, donde descubrió los iconos de la iglesia ortodoxa rusa, desgastados por el tiempo, enmohecidos por la humedad y el frío y ennegrecidos por el humo de las velas. A diferencia de la actitud hierática y distante del arte religioso católico, colgado alto en paredes para ser venerado, estos iconos parecían haber absorbido la vida de aquellos a los que habían influenciado y que los habían tocado.

los viajes

Sin duda el tema más importante en el trabajo más reciente de Chelsea son los viajes. Su padre fue un soldado en la armada británica destinado en Omán y después trabajó con ONGs en Pakistán, Afganistán y África. Durante la década de los 90 Chelsea viajó por estos lugares inexorables por rutas que hoy en día son intransitables. Afganistán, país que albergó en el pasado una intelectualidad cultural relevante ha sido desde hace tiempo un escenario de lucha por el poder por numerosas fuerzas extranjeras. Chelsea viajó desde Kabul a Peshawar en Pakistán a través del famoso paso Khyber, este trayecto le permitió ver un paisaje espectacular de montañas escarpadas y desfiladeros profundos. Parte esencial de una ruta comercial y de contrabando, Chelsea recuerda ver tanques rusos abandonados y templos construidos con ingenio a partir de pequeñas rocas, los cuales después de los temblores de tierra cambiarían completamente su apariencia; mientras que las estructuras más sólidas no resistían la fuerza de los terremotos.

El año pasado Chelsea viajó a Tanzania, donde descubrió la misma mezcla agri dulce de ignominia y seducción en las rutas comerciales de esclavos y especias. Un choque de culturas, donde conviven diferentes religiones sin aparente conflicto, donde lo que

más prima es la supervivencia en la pobreza. Allí ella recopiló nuevas experiencias, materiales, fotografías....El resultado son superficies ásperas en las que Chelsea mezcla colores brillantes con tonos más descoloridos: beige, azules, morados. Algunos de sus trabajos evocan mapas antiguos donde los continentes convergen o bien se separan el uno del otro; otros quizás nos recuerdan palabras imaginarias de Borges o simplemente nuestro propio mundo visto desde una nueva perspectiva.

lo evidente de la vida

En los últimos meses la confianza en los mercados financieros y en el propio mercado del arte se ha desmoronado. Podría ser que la época del arte como pura reflexión o afirmación del artista de paso a una donde nadie se atreva a comprometerse. Los artistas contemporáneos parecen tomar refugio en alusiones a trabajos del pasado, a materiales de archivo.

La obra de Chelsea con sus cambios de formas, colores y talante combina la calidad de la tridimensionalidad de la escultura con los sutiles matices de la pintura. Su obra ni juzga ni acusa ni toma prestado de nadie. Simplemente presenta un testimonio personal de algo que todos compartimos: el pasado, el presente y el futuro.

© **Alex Bahna-Philips**

Barcelona 2009

Alex Bahna-Philips es periodista y crítico de arte.

Vive y trabaja en Barcelona.

*the paintings
las obras*



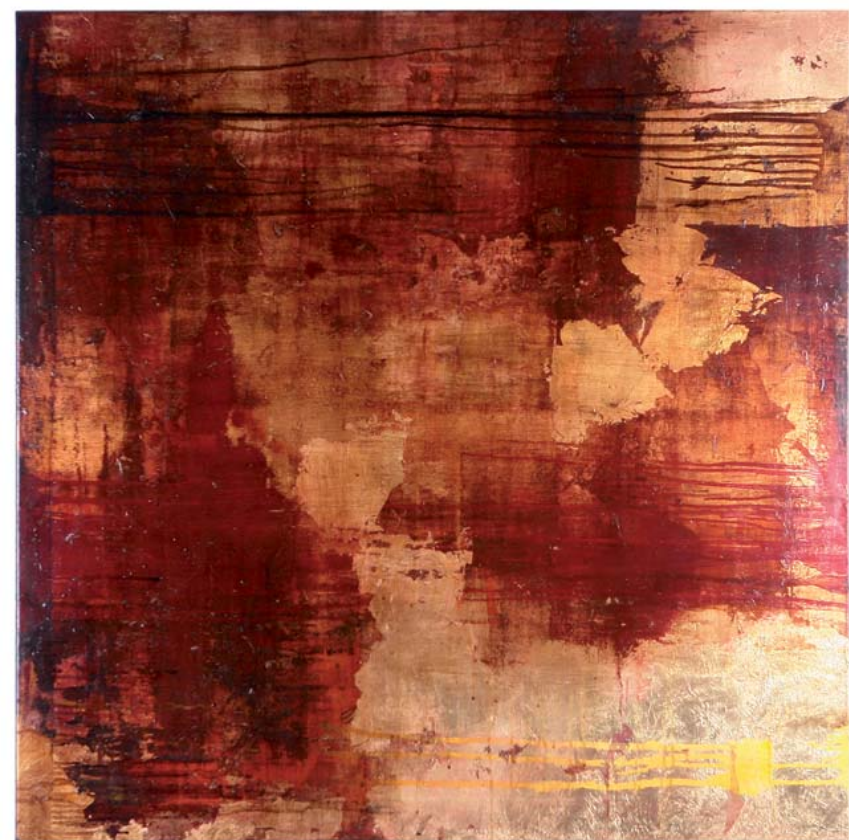
DRIP
gold leaf, oil, varnish on canvas
100 x 100 x 2 cm



MERIDIAN
gold leaf, oil, varnish on canvas
90 x 90 x 3 cm



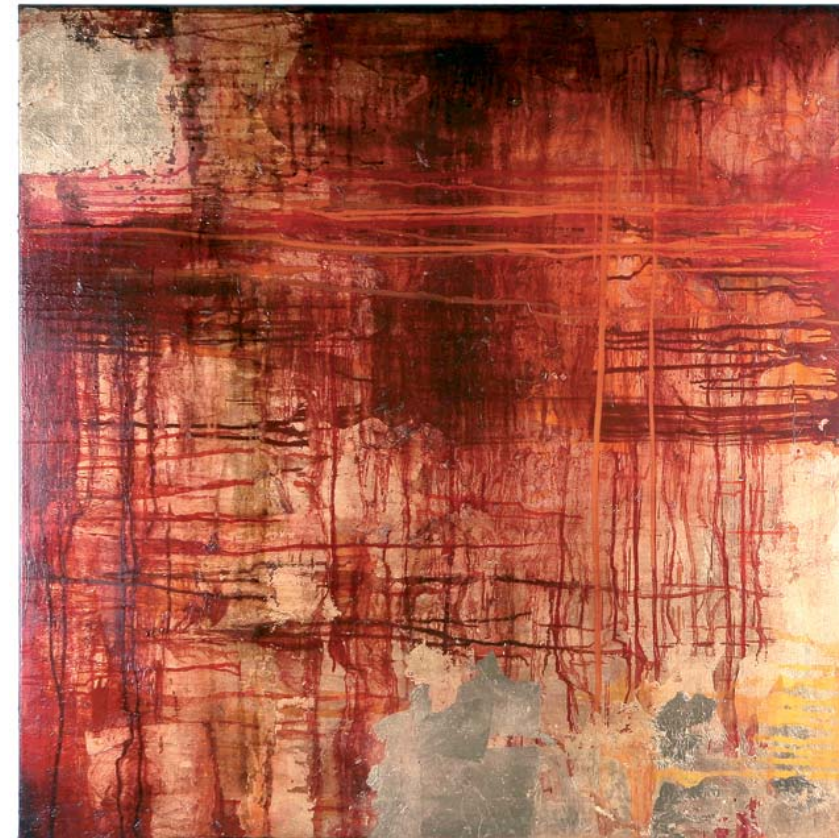
CHARRED
oil, gold leaf on canvas
100 x 100 x 2,8 cm



ENCRUSTED -1
gold leaf, oil, varnish on canvas
100 x 100 x 2,8 cm



ENCRUSTED -2
gold leaf, oil, varnish on canvas
100 x100 x 2,8 cm



ENCRUSTED -3
gold leaf, oil, varnish on canvas
100 x100 x 2,8 cm



EXUDE
polyurethane, oil, gold leaf on canvas
90 x 90 x 2,8 cm



SLICK
polyurethane, oil, gold leaf on canvas
120 x 120 x 2,8 cm



OOZE
polyurethane, oil, gold leaf on canvas
162 x 97 x 3,5 cm



SECRETE
TRIPTYCH - gold leaf, acid, water on steel
40 x 40 x 8 cm



SIGNIFICANCE
DIPTYCH - gold leaf, oil on canvas
80 x 80 x 2,8 cm



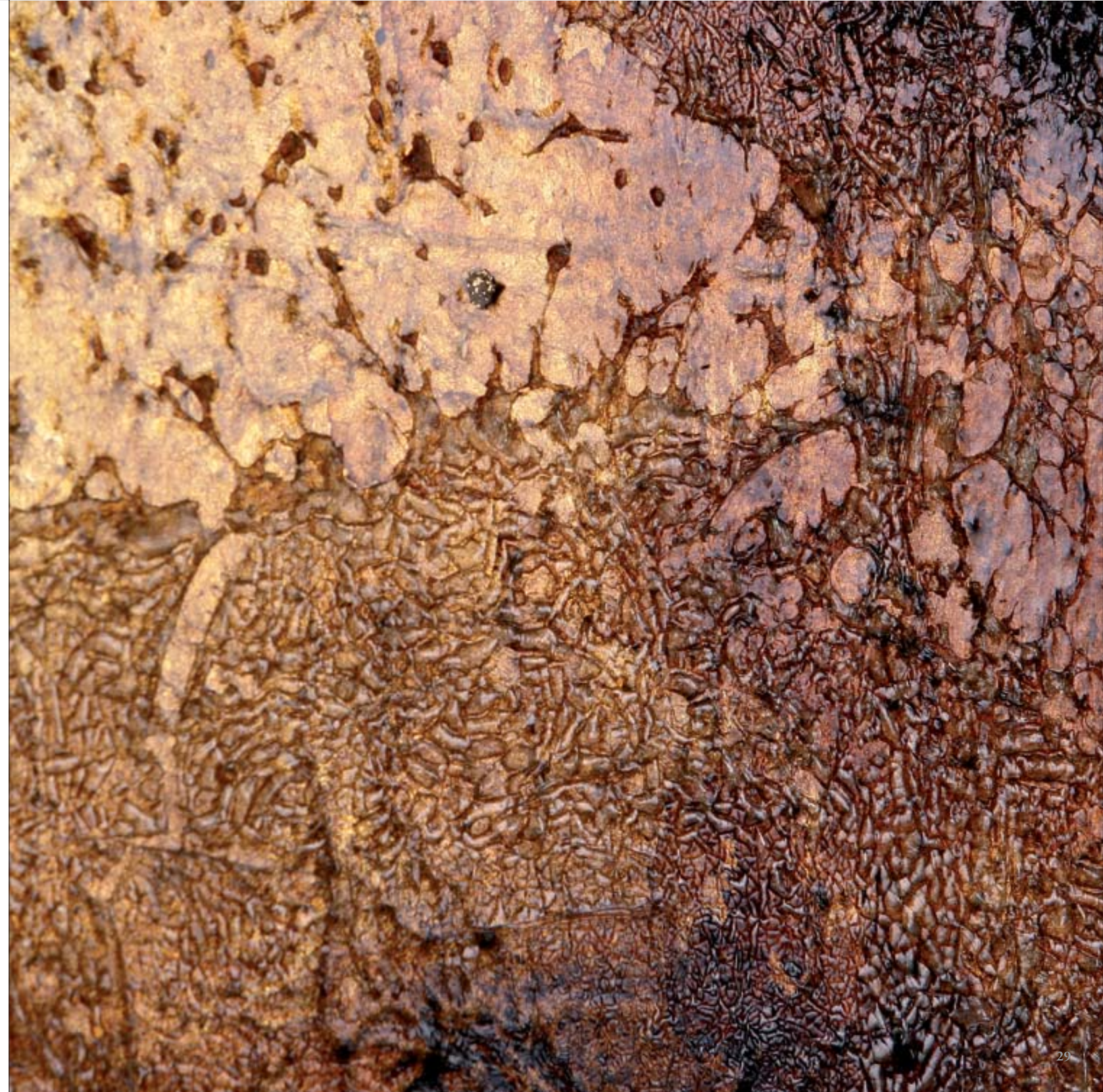
OXIDIZE
copper and acid
40 x 40 x 6 cm



MOLTEN
copper leaf, oil, acid water on steel
100 x 100 x 3,5 cm



CARAMEL
DIPTYCH - gold leaf, oil, ageing varnish on canvas
60 x 60 x 3,5 cm





REVEAL
gold leaf, oil, varnish on canvas
120 x 120 x 2,8 cm

Thanks

This exhibition is the culmination of many years dreaming and working and I dedicate it to all the people in my life. From Tasneem who has serenely had such confidence in my work and has taken me under her gallery's wing. My beautiful, generous, gentle Mummy, Dad, my sisters and the bouncy baby bundle that is Billy, to Annie and Andy and my family in England and Germany who are always in my mind and I know love me dearly. To Daniel without whom I would not have the two most beautiful children that I am so proud of and bring me such joy. My dear oldest friends Dominika, Dominic, Natalie and Meredith who live far and wide but never seem far from my side. Those that live near by whom I rely on and I feel blessed to be able to call my friends which somehow seems inadequate as you are a part of my life and are as close to me as my family. Especially to Zoe and Cedric whose critical but loving eye guide me, challenge me and having unwavering, unconditional belief in me and catch me when I fall. Catherine, Lottie, Silvia, Josh, Sara, Paddy, Camilla, Cuca, Dani and Nicky. Ana (de Pablo!) who makes me laugh, feeds me and looks after me like a sister. My rock chick girls Terry, Jo, Rachel, Jan and Sandra. May black always be in fashion! All the mums at school who help me with my children. To Elizabeth who gave me my first break and her unswerving belief in my ability to live a creative life. My mentors that were Terry at University and Dick Appleyard at college. To the people who have bought pieces from me and were first clients and are now friends Lales, Fina, Nori, and the gentleman in every sense of the word señor Luis Gotanegra. With all your support I have been inspired to follow my dream.

Being able to wake up every day and create is such a gift. I treasure it. At no time do I stop seeing and finding inspiration. Even in the darkest times of my life as well as the most joyous those experiences shape me. As I work in the studio the images, details, memories flit around until I somehow capture them and shape them. My work is the evidence of my inspiration and this exhibition is the evidence of my life.

gracias

Esta exposición es la culminación de muchos años de trabajo y de sueños y por ello me complace dedicarla a todos aquellos que forman parte de mi vida. Empezando por Tasneem, por la que me he sentido siempre arropada y quien, con su serenidad y modo tan decidido, ha confiado en mi obra. A mis bellos, dulces y generosos Mama, Papa y hermanas, a ese torbellino de vitalidad que es Billy, a Anne y Andy y a mi familia en Inglaterra y Alemania a quienes siempre llevo en el corazón y que se que tanto me quieren. A Daniel, sin el cual no hubiese tenido los dos hijos de quien estoy tan orgullosa y que me hacen tan feliz. A mis queridísimos viejos amigos Dominika, Dominic, Natalie y Meredith quienes aunque viviendo lejos siempre están tan cerca de mí. También para aquellos que viven cerca de mí y de los que dependo, a los que yo llamo amigos pero que son como parte de mi familia. En especial a Zoe y Cedric sabios consejeros quienes con su cariñoso y desafiante ojo crítico han confiado en mí incluso en los momentos más arduos. A Catherine, Lottie, Silvia, Josh, Sara, Paddy, Camilla, Dani y Nicky. Y a Ana (¡de Pablo!) quien siempre me hace reír, me alimenta y cuida como una hermana. A mis amigas de fiesta Terry, Jo, Rachel, Jan y Sandra... ¡qué el negro siempre esté de moda! A todas las madres del colegio que tanto me ayudan con mis hijos. A Elizabeth quien me dio la primera oportunidad para vivir una vida creativa. A mis mentores: Terry en la Universidad y Dick Appleyard en el instituto. A todos aquellos que compraron piezas mías y que fueron mis primeros clientes y que ahora son amigos Lales, Fina, Nori y al señor Luis Gotanegra, caballero donde los haya. Con todo su apoyo me he sentido inspirada para realizar mi sueño.

Cada mañana agradezco el privilegio de poder levantarme y crear. En todo momento veo y encuentro inspiración, desde las experiencias más terribles de mi vida a aquellas más felices, todas me han formado. Imágenes, detalles, recuerdos revolotean juntos en mi estudio hasta que logro captarlos y darles forma. Mi trabajo es la evidencia de mi inspiración y esta exposición es la evidencia de mi vida.

Chelsea Davine
Barcelona, 2009

biography

- 1971** Born London, England
1983-89 Educated Woodroffe school , Lyme Regis, Dorset.
1989-91 Exeter sixth form college , Devon.
1991-92 Foundation Chelsea school of art, London.
1992-95 Fine art degree Middlesex University, London.
(Including 3 month Erasmus at Valencia University)
1996 Moved to Barcelona, Spain.
1999 Married and settled permanently in Spain teaching English and Art.
2004 Solo photographic exhibition and founded 5 in a box artists' cooperative.
2005 Group painting exhibition 5 in a box.
2006 Founded Milk interiors/design studio and gallery.
2008 Solo painting, sculpture, photographic exhibition C/ Mallorca, Barcelona.

*... continues to live and work
as a designer and artist in Barcelona
with her two children Millie and Alex.*



biografía

- 1971** Nace en Londres, Inglaterra.
1983-89 Se educa en la escuela Woodroffe en Lyme Regis, Dorset.
1989-91 Sixth form college en Exeter. Educación Secundaria en Exeter, Dorset.
1991-92 Curso preuniversitario en la Chelsea School of Art, Londres.
1992-95 Licenciatura en Arte por la Universidad de Middlesex, Londres. (Incluyendo 3 meses de Erasmus en la Universidad de Valencia)
1996 Mudanza a Barcelona.
1999 Contrae matrimonio y se establece permanentemente en España enseñando Español y Arte.
2004 Exposición fotográfica en solitario y fundación de la cooperativa artística 5 in a box (5 en una caja).
2005 Exposición colectiva de pinturas del grupo 5 in a box.
2006 Fundación del estudio-galería de diseño e interiorismo Milk.
2008 Exposición de fotografía, pintura y escultura en solitario en C/Mallorca, Barcelona.

*... continua viviendo en Barcelona
con sus dos hijos Millie y Alex,
trabajando como diseñadora y artista.*

Realización y Concepción
Tasneem Salam

Texto
Tasneem Salam (Prólogo)
Alex Bahna-Philips

Traducción
Jose María Cabanas Gili

Fotografía
Richard Rey

Editado por
Tasneem Gallery
con la colaboración de Chelsea Davine

Diseño y Maquetación
marionadesign

Impresión
Ane Store , S.L.
ISBN
978-84-612-9385-8

© **TASNEEM GALLERY**

All rights reserved. No part of this publication may be reproduced or transmitted in any form or by any means electronic or mechanical, including photocopy, recording or any other information storage systems, without prior permission in writing from the publisher.

Todos los derechos reservados. Prohibida toda transmisión y reproducción total o parcial de esta publicación por cualquier tipo de soporte electrónico o mecánico, incluyendo fotocopias o cualquier otro medio de almacenamiento de datos sin la expresa autorización escrita del editor.